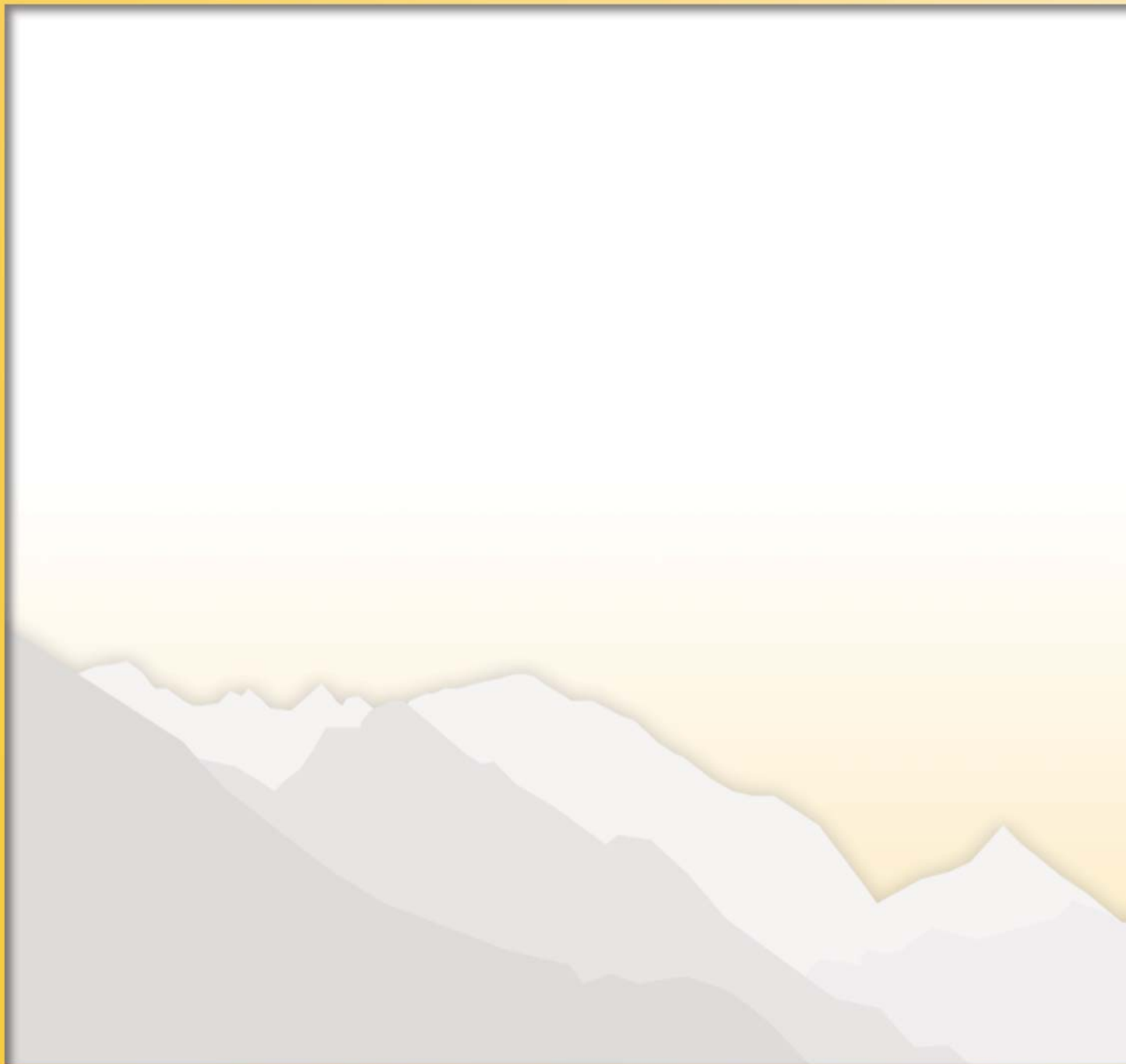




Promouvoir la participation des Femmes au développement durable de l'Espace Alpin

UN RÉSEAU D'INSTITUTIONS LOCALES ET DE
CENTRES DE RESSOURCE POUR LES FEMMES



SOMMAIRE

INTRODUCTION.....	5
CHAPITRE 1	
1.1 Le projet WOMEN-ALPnet: contexte, structure et objectifs généraux	6
1.2 Le partenariat : description brève	7
CHAPITRE 2	
Etude opérationnelle régionale et meilleures pratiques.....	9
CHAPITRE 3	
Outils pour le développement d'un réseau de services parmi les "Centres de Ressource pour les Femmes" au sein de l'Espace Alpin: séminaires, ateliers, visites.....	10
CHAPITRE 4	
Actions Pilotes Territoriales:	
4.1 Edelweiss - Développement Economique Local Expérimentation de Femmes sur un Espace International Spécifique - France.....	11
4.2 Formation de formateurs - développement d'un module de formation destiné aux acteurs locaux (conseillers, élus) - Autriche.....	12
4.3 Développement d'un réseau de promotion de l'emploi des femmes et de la création d'entreprise par des femmes - Italie - Lecco	13
4.4 Un modèle de «Centre Ressource Virtuel» pour promouvoir la participation des femmes au développement local - Italie -Trento	14
CHAPITRE 5	
Les modèles intégrant le genre	
5.1 Collecte et transfert de modèles intégrant le genre.....	18
5.2 Enquête qualitative: les femmes et les Centres de Ressource pour les Femmes	19
A. Les cas de la Lombardie, Trentino, Salzburg et Obalno-Kraška	
B. Le cas de la Valle Maggia dans le canton de Ticino	
CHAPITRE 6	
Conclusion et perspectives.....	21
CONTACTS.....	22



INTRODUCTION

C'est avec un plaisir particulier que nous saisissons l'opportunité de présenter, au nom de tous les partenaires, cette plaquette du projet WOMEN-ALPnet auquel la Province de Lecco a participé avec enthousiasme depuis 2003.

C'est la nature du territoire de notre Province qui a conduit l'administration locale à s'engager dans la mise en œuvre de ce projet, avec la détermination d'y entraîner d'autres institutions, associations et citoyens: les villes de montagnes en représentent une part active et significative; les questions de développement durable y touchent un nombre croissant de personnes.

Les difficultés que rencontrent les activités traditionnelles sur les marchés internationaux, le manque d'infrastructures, les changements survenus ces dernières années tant dans le tissu social que dans la vie de nombreux citoyens ont conduit les élus à repenser leur rôle. En dialogue et en collaboration avec des institutions d'autres pays, et avec l'Europe en tant que telle, ils reconsidèrent tous les instruments qui peuvent contribuer à réduire les disparités des conditions de vie, promouvoir l'accès à l'information et aux ressources, offrir les opportunités de nouveaux développements personnels et professionnels.

Dans sa conception, ce projet, qui a le mérite de s'adapter à la société et à ses besoins, propose des objectifs particulièrement intéressants pour les femmes. A travers la coopération, la formation et la mise à disposition de nouveaux outils, elles auront la possibilité de devenir les actrices principales du développement de leur territoire et de promouvoir une intégration véritable au sein des territoires de montagnes.

Dans ces temps difficiles pour notre économie, l'utilisation prudente et bien ciblée des ressources offertes par les

Fonds Structuraux Européens est essentielle pour atteindre ces objectifs initiaux. L'égalité des chances, à laquelle les institutions européennes sont si attentives, est encouragée et promue par notre administration provinciale comme moyen de réaliser des actions transversales. L'égalité des chances doit aussi être considérée comme une opportunité d'augmenter la valeur des différentes composantes de la société, harmonisant et exaltant leurs caractéristiques pour atteindre les buts communs de croissance et de développement.

Nous remercions tous ceux qui ont contribué à ce projet et nous espérons que le travail en réseau deviendra un outil d'action commun dans de plus larges secteurs de la société, que le dialogue et la collaboration vont favoriser le type d'intégration et de développement qui sont les racines des institutions européennes et de la coopération internationale.

Vice-Président de la Province de Lecco
Alfredo Marelli

Président de la Province de Lecco
Virginio Brivio

CHAPITRE 1

1.1 LE PROJET WOMEN-ALPNET: CONTEXTE, STRUCTURE ET OBJECTIFS GÉNÉRAUX

L'hypothèse de base du projet WOMEN-ALPnet, co-financé par le programme d'initiative communautaire Interreg III B "Alpine Space" est que la participation active des femmes aux processus de développement économique local dépend d'au moins quatre conditions essentielles: la possibilité d'accéder à l'information; la possibilité d'accéder aux ressources; l'opportunité de créer un réel développement professionnel individuel (élargissant ainsi des choix de carrières personnelles et dépassant les stéréotypes et les facteurs discriminants); la recherche d'une coopération forte et d'actions intégrant le genre aux niveaux institutionnels et socio-économique. La condition des femmes vivant dans la région alpine est influencée par des disparités économiques et spatiales caractéristiques du territoire, qui deviennent de plus en plus évidentes et marquées à petite échelle. C'est spécialement vrai dans les zones rurales péri-alpine et les zones de montagnes désavantagées, pauvres en liaisons avec les centres urbains, risquant la dépopulation, souffrant d'un manque de services, dotées d'un marché du travail restreint - souvent dépendant du travail saisonnier - et où le pouvoir économique des populations est faible.

Les femmes qui vivent dans ces régions souffrent d'un taux d'emploi plus bas que celui des hommes, et sont moins intégrées dans les secteurs de l'économie traditionnelle. Quand elles sont employées, c'est souvent à temps partiel ou pour des emplois mal rémunérés. Pour contrer cette situation, et pour promouvoir un plein développement des potentiels et des talents des femmes, plusieurs régions de l'espace alpin ont ces dernières années développé un important "acquis" communautaire: le Centre de Ressource pour les Femmes. Le projet WOMEN-ALPnet a promu la coopération entre les centres de ressource pour les

femmes de l'Espace Alpin. Il s'agit de développer des approches communes, des services tests, et de mettre en oeuvre des initiatives innovantes promouvant la pleine participation des femmes à la vie économique et sociale en milieu rural.

L'objectif final était d'offrir aux femmes une assistance technique et un soutien de qualité qui garantissent l'égalité d'accès aux ressources locales et régionales. Dans le même temps, le projet visait la promotion d'une coopération basée sur le genre, entre acteurs publics et privés du développement local.

Pour développer la participation active des femmes au développement local et pour renforcer la coopération entre acteurs publics et privés du développement local, le partenariat de WOMEN-ALPnet s'est engagé dans plusieurs activités et a développé nombre d'outils, dont par exemple:

- L'enquête opérationnelle régionale: "Les femmes dans l'Espace Alpin. Rapport comparatif régional".
- Développement d'un réseau de services parmi les «Centres de Ressource pour les Femmes» (WRCs).
- Des Actions Pilotes Territoriales:
 - France «Edelweiss - Développement Economique Local Expérimentation de Femmes sur un Espace International Spécifique».
 - Autriche - «Formation de formateurs - développement d'un module de formation destiné aux acteurs locaux (conseillers, élus)».
 - Italie - Lecco - «Développement d'un réseau de promotion de l'emploi des femmes et de la création d'entreprise par des femmes».
 - Italie - Trento - "Un modèle de «Centre Ressource Virtuel» pour promouvoir la participation des femmes au développement local".

- Actions intégrant le genre au niveau horizontal et vertical.

La diffusion des activités - à travers le site web du projet www.womenalpnet.org, la publication d'une brochure en cinq langues, les communiqués de presse visant la promotion des activités liées au projet - a joué un rôle transversal et crucial tout au long du projet, tant au niveau local que transnational.

Les activités mentionnées ci-dessus sont décrites en détail dans les pages suivantes.

INTERREG III est une initiative communautaire visant à stimuler la coopération internationale au sein de l'Union Européenne sur la période 2000-2006. Elle est financée par le Fond Européen de Développement Régional (FEDER).

L'initiative INTERREG III est conçue pour renforcer la cohésion économique et sociale à travers l'UE, en encourageant le développement équilibré du continent par des actions de coopération transfrontalière (A), transnationale (B), et interrégionale (C). Au niveau B, un accent particulier a été mis sur la promotion de la coopération transnationale qui implique des autorités nationales, régionales et locales pour une meilleure intégration de l'UE à travers l'identification de large groupes de régions européennes.

La nouvelle politique de cohésion pour 2007-2013 se concentrera principalement sur les programmes de développement régional. Le nouveau FEDER renforcera la compétitivité et l'attractivité régionale en anticipant le changement économique et social et en encourageant l'innovation, la société du savoir, l'entreprenariat, la protection de l'environnement et la prévention des risques.

1.2 LE PARTENARIAT: DESCRIPTION BRÈVE

PROVINCIA DI LECCO (Italie)- partenaire pilote. C'est l'institution locale intermédiaire entre l'administration municipale de Lecco et la Région Lombardie (Autorité Régionale pour la Lombardie). Les politiques d'emploi de la Province de Lecco visent à renforcer le rôle et la fonction des services de l'emploi, pas seulement pour améliorer son expérience positive avérée, mais aussi pour dépasser la faiblesse qui affecte le territoire, par exemple un faible taux d'emploi des femmes. Le centre de ressource pour les femmes du monastère "S. Maria del Lavello" a été spécialement désigné pour fournir aux femmes de la région des services d'accueil, d'information et de conseil, les aider à trouver un travail ou améliorer leur situation de travail.

FRAU UND ARBEIT (Autriche) Femme et Travail est une ONG fondée à Salzburg en 1995. Ses 5 bureaux locaux proposent de l'accompagnement, du conseil, de la formation et de la mise en réseau pour les femmes qui cherchent des changements dans leur vie professionnelle. Le principal groupe cible est constitué par les femmes sans emploi qui reviennent sur le marché du travail après un congé de maternité ou autres arrêts liés à la famille, et qui souhaitent se réorienter ou créer leur propre activité. Femme et Travail développe, conçoit et coordonne également des projets européens dédiés aux femmes.

CENTRO DI INIZIATIVA EUROPEA - CdIE soc. coop. (Italie) Le Centre d'Initiative Européenne est une coopérative (limitée et sans profit) dont les bureaux sont à Milan et Bruxelles. Depuis 1990 le CdIE conduit et promeut des actions innovantes dans le champ du développement local et de la promotion des ressources humaines au niveau européen. Concevoir et participer à des projets centrés sur l'égalité des chances, et spécialement les questions de genre, constitue une activité centrale du CdIE qui est membre fondateur de WIN - Women in Net, une association européenne de centres de ressource pour les femmes.

PROVINCIA AUTONOMA DI TRENTO (Italie) - L'Unité Egalité des sexes de la Province Autonome de Trento promeut et coordonne des actions locales qui encouragent l'égalité entre hommes et femmes. Son activité principale consiste à promouvoir l'intégration du genre à travers l'analyse des politiques publiques dans une perspective de genre. Elle propose aussi des services pour les acteurs locaux, les femmes en particulier (documentation législative, meilleures pratiques, opportunités de travail et formation, données statistiques, centre de documentation), anime le site web Egalité des Chances et travaille à la diffusion de toutes ces activités.

PROVINCIA DI TORINO (Italie) Assessorato Pari Opportunità e Relazioni Internazionali - Servizio Pari Opportunità e Politiche dei Tempi La province de Turin est l'institution intermédiaire entre l'administration municipale de Turin et la Région Piémont (Autorité Régionale pour le Piémont). Sa politique sociale prend en compte une série complexe de régulations nationales et régionales. En particulier, elle a promu l'égalité des chances au niveau local depuis des années, avec des initiatives pour encourager la participation des femmes au niveau politique, économique et social.

REGIONE LOMBARDIA (Italie) - A travers son Unité pour l'égalité des chances, le Gouvernement Régional de Lombardie promeut des actions de discrimination positive en faveur des femmes afin de renforcer leur présence sur le marché du travail, autant que dans les processus de décisions, afin de leur permettre de participer pleinement à la vie publique, économique et sociale. A travers le Centre de Ressource Régional (CRR) la Région Lombardie encourage les autorités locales engagées dans la mise en oeuvre de l'égalité des chances et des sexes. Le CRR développe un réseau de centres de ressource locaux pour les femmes.

S.&T. soc.coop. (Italie)- S&T est une structure coopérative spécialisée dans la conduite de projet pour le développement local, l'égalité des chances et la diffusion de la CSR (responsabilité sociale corporate). Depuis 1986, elle propose des services aux administrations publiques, aux institutions locales, à travers des programmes européens, nationaux ou régionaux, et

des fonds dans le champ du développement, des politiques de l'UE, l'égalité des chances, la responsabilité sociale corporate, et les domaines productifs.

URACIFF Union Rhône-Alpes des Centres d'Information pour les Femmes et les Familles (France) regroupe et représente 8 Centres d'Information et de Documentation pour les Femmes et les Familles en Région Rhône-Alpes. Il encourage l'action et promeut des projets nationaux ou européens en matière de: formation, information, promotion d'une prise de conscience pour l'égalité des chances entre les femmes et les hommes. Il agit au sein d'un réseau national des Centres d'Information et de Documentation pour les Femmes et les Familles.

REGIONALNI RAZVOJNI CENTER KOPER (Slovenie)- Le Centre de Développement Régional Koper (RRC Koper) agit en tant qu'institution au niveau régional dans le but de promouvoir le développement économique sur son territoire de compétence. Il agit comme coordinateur d'intérêt régional au niveau local comme national dans les champs du développement régional, de l'économie, des ressources humaines ou de la protection de l'environnement.

LABORATORIO DI INGEGNERIA DELLA FORMAZIONE E INNOVAZIONE (LIFI) UNIVERSITÀ DELLA SVIZZERA ITALIANA, ISTITUTO COMUNICAZIONE E FORMAZIONE (Suisse) - Le Laboratoire d'Ingénierie de Formation, Education et Innovation (LIFI) est un espace de réflexion et de recherche, de conception et de mise en oeuvre de pratiques formatrices et innovantes. Il est engagé dans des projets qui représentent d'une part un lien entre recherche et action dans les champs de la didactique, la technologie, l'organisation institutionnelle et politique: d'autre part un lien entre éducation, formation et communication, en particulier en faisant usage des technologies de l'information et de la communication.

CHAPITRE 2

ÉTUDE OPÉRATIONNELLE RÉGIONALE ET MEILLEURES PRATIQUES

Partenaire responsable:

Le Centro di Iniziativa Europea (CdIE) soc. coop. (Italie) a conçu l'étude et était responsable de la coordination générale des activités, ainsi que du rendu de la recherche. (Marisa Gualzetti, chef de la recherche et superviseur du groupe de travail). Le CdIE, avec la collaboration de Follow up srl, était chargé de rassembler et d'analyser les données concernant les régions italiennes.

Partenaires impliqués:

Le Laboratorio di Ingegneria della Formazione e Innovazione (LIFI) - Università della Svizzera Italiana, a collaboré avec le CdIE pendant la phase préparatoire de la recherche, il a fourni des données relevant de son champ de compétences. Frau & Arbeit, RRC Koper et l'Uraciff ont fourni les données liées à leurs territoires.

Objectifs:

Le but de la recherche était d'offrir aux partenaires une base de données comparative, avec des données collectées sur la base du genre, sur la condition de la population féminine au niveau local et régional dans certaines des régions de l'espace alpin. La recherche a pris en considération les fortes disparités en présence, à petite échelle, dans les zones concernées par le projet, qui ne sont pas visibles dans les données au niveau NUTS II, ceci afin d'encourager la mesure des actions mises en œuvre dans les territoires considérés, pour encourager des processus de développement local intégrant la dimension du genre.

Activités développées:

Les données, collectées par le biais d'un questionnaire ad-hoc distribué aux partenaires du projet au printemps 2004 visaient à définir les caractéristiques

des territoires et la composition de la population par groupe d'âge; le niveau de présence des femmes sur le marché du travail et les mesures législatives adoptées pour augmenter leur participation; le cadre légal et les dispositifs de soutien à la disposition des familles pour les congés parentaux ou le travail familial, pour l'assistance directe aux femmes; la présence des femmes en position de pouvoir et dans les processus de décision, les bonnes pratiques d'intervention disponibles au niveau politique.

Résultats et impacts sur le territoire de référence:

L'étude a mis en lumière la complexité du contexte alpin, et le caractère multi-facette des ressources disponibles sur ce territoire. La recherche le définit comme une zone désavantagée où la condition des femmes semble caractérisée par une «particularité montagnaise».

Elle s'est avérée être un outil opérationnel qui peut aider à affermir le réseau transnational et renforcer la coopération, fournissant une expertise et des mesures de références (« benchmarking reference ») aussi bien que des indications sur les actions innovantes à entreprendre. Elle s'adresse aux acteurs publics et privés travaillant au niveau local, et constitue une contribution pour améliorer la qualité de vie de la population alpine, dans une perspective de genre.

Produits:

La publication "Women in the Alpine Space. A regional comparative report", est disponible en anglais, au format électronique, et la présentation résumée (communiqué de presse) existe en anglais et en italien.

CHAPITRE 3

OUTILS POUR LE DÉVELOPPEMENT D'UN RÉSEAU DE SERVICES PARMIS LES CENTRES DE RESSOURCE POUR LES FEMMES DE L'ESPACE ALPIN: SÉMINAIRES, ATELIERS, VISITES

Partenaire Responsable:

Frau & Arbeit, avec la coopération du CdIE.

Partenaires impliqués:

Tous les partenaires du projet et leurs partenaires locaux, ainsi que les porteurs d'enjeux tels que les Centres de Ressource pour les Femmes (WRCs), les groupements locaux impliqués dans l'égalité des chances, les organisations liées à l'emploi, les institutions de développement local (en tout 350 personnes).

Objectifs:

- Renforcer la coopération entre les Centres de Ressource pour les Femmes de l'espace alpin
- Promouvoir le transfert d'actions et d'outils pour l'intégration des femmes dans le marché du travail, spécialement pour celles vivant en zone rurale ou en zones désavantagées de montagne

Activités développées:

Visites d'étude multilatérales pour :

- Centres de Ressource et Institutions (par exemple: la Région Lombardie, la Région de Salzburg, la Valle Maggia, Annecy et la Haute-Savoie, la Région Obalno-Kraška et la Province de Lecco).

Séminaires transnationaux liés à des actions territoriales pilotes développées au sein du projet:

- Réseaux locaux et modules de formation pour des conseillers (Salzburg, Autriche).
- Méthodologies et expériences pour l'intégration des femmes dans le développement économique

local des zones de montagne (Vals-les-Bains, France).

- Les femmes et l'emploi: résultats d'une action pilote (Lecco, Italie).
- Un outil tangible pour les stratégies de développement local: un Centre de Ressource Virtuel pour les Femmes (Trento, Italie).

Ateliers transnationaux:

- Ressources, Politiques et Services pour les femmes: Régions Européennes Comparées (Milan, Italie).
- Les femmes et les nouvelles technologies : "Percorso Arianna" - un projet innovant dédié aux femmes vivant dans les Alpes suisses (Valle Maggia).

Activités de suivi:

- Entretiens avec des décideurs et les équipes partenaires sur les perspectives et les outils de prolongation de la coopération après la clôture du projet.

Résultats et impact sur le territoire de référence:

Le réseau transnational a aidé les partenaires à enquêter sur des solutions, des outils et des pratiques à adopter dans leur propre contexte. Certains outils de conseil ont été immédiatement transférés, d'autres solutions plus complexes demandent plus de temps et de préparation car les partenaires travaillent à des niveaux très différents (régional/local, organisme public/ONG/entreprise privée, travaillant avec les bénéficiaires/avec des organismes publics). Pour certains partenaires, le projet WOMEN-ALPnet a constitué une première étape vers une coopération plus intensive (par exemple échange entre des réseaux locaux et les bénéficiaires finaux) qui continuera après la clôture du projet.

CHAPITRE 4

ACTIONS PILOTES TERRITORIALES:

4.1 EDELWEISS - DÉVELOPPEMENT ECONOMIQUE LOCAL EXPÉRIMENTATION DE FEMMES SUR UN ESPACE INTERNATIONAL SPÉCIFIQUE - FRANCE

Partenaire responsable: URACIFF (Union Rhône-Alpes des Centres d'Information des Femmes et des Familles)

Partenaires impliqués avec des responsabilités spécifiques: 4 CIDF en Rhône-Alpes : CIDF Ardèche - CIDF Isère - CIDF Savoie - CIDF Haute-Savoie.

Organismes extérieurs impliqués:

Participation financière: Région Rhône-Alpes, Délégation Régionale aux Droits des Femmes de Rhône-Alpes, Délégation Régionale de l'Agriculture et de la Forêt Rhône-Alpes, Conseil Général de l'Isère, Conseil Général de la Haute-Savoie, Conseil Général de l'Ardèche.

Apport technique et collaboration: opérateurs du développement local des 4 départements - Parc Naturel Régional des Monts d'Ardèche - Syndicat de la Montagne Ardéchoise - Comité de Bassin d'Emploi de l'Ardèche Méridionale - Site de Proximité AMESUD - Chambre des Métiers de l'Ardèche - Chambre d'Agriculture de l'Ardèche - Association de femmes du plateau Ardéchois (GEFER), Maison de l'économie et du développement Annemasse 74, la Communauté de Communes du Genevois, Mairie de Saint Julien en Genevois, Mairie d'Annemasse, CRTH, Syndicat d'aménagement du Trièves.

Objectifs:

- Identifier une typologie de territoires de montagne basée sur le rôle des femmes dans le développement local (situation du territoire, place historique et culturelle des femmes dans l'économie, place dans le développement aujourd'hui, stratégie des élus).

- Identifier des outils spécifiques pour encourager la création d'un entrepreneuriat féminin sur les territoires sélectionnés (contribuer au développement des coopératives, de groupes d'employeurs, de coopératives d'emploi, à la promotion d'une approche spécifique pour la traditionnelle multi-activité des femmes, à la création de groupes d'épargne locaux, à l'organisation de sessions de formation pour encourager la création d'activité par les femmes).
- Diffuser, auprès des acteurs locaux, une conscience des problématiques des femmes et des questions de genre; proposer des formations (réseau des conseillers pour l'égalité des chances) qui rendent explicite l'approche par genre.
- Participer à la création d'un centre d'information transnational dans l'espace alpin, avec le soutien des centres de ressource locaux, prenant en compte les expériences et actions spécifiques utiles pour identifier les spécificités rurales et montagnardes.

Activités développées:

- Diagnostic au niveau NUTS 4. L'étude impliquant des femmes et d'autres acteurs des zones de montagne visait à identifier une typologie basée sur le genre: analyses statistiques, réunions pour examiner les territoires, et établissement d'un document final.
- Mise en place de services d'accueil permanent pour les femmes vivant dans des zones de montagnes et qui souhaitent démarrer une activité ou trouver un travail. Accompagnement personnel pour assister ces femmes dans la réussite de leurs objectifs.
- Organisation de groupes de femmes vivant dans des zones de montagnes et qui souhaitent démarrer leur propre activité: identification des projets, contacts avec les élus, mobilisation des outils absents du territoire (CLEFE www.racines-clefe.com, groupes d'épargne locaux pour femmes entrepreneurs...).
- Réunions avec les acteurs locaux et présentation du diagnostic au niveau NUTS 4.
- A travers l'organisation de réunions sur des questions variées, reconnaissance des problèmes périphériques existants pour l'emploi des femmes: maternité, garde des enfants, développement et conciliation des vies personnelles et professionnelles, conseil juridique etc.

- Actions collectives en direction des femmes sur les outils d'articulation des temps, de la diversification des choix professionnels, la création d'entreprise...
- Formation sensibilisation des professionnels à l'égalité des chances entre les femmes et les hommes dans l'accompagnement professionnel

Résultats et impact sur le territoire de référence:

- Mobilisation de femmes vivant dans des zones de montagne autour d'une approche globale du territoire.
- Programmes locaux permettant de mieux prendre en considération le rôle des femmes et leurs besoins, par exemple un projet de plateforme de services planifié en Ardèche en 2006.
- Création d'un site web comme ressource pour les femmes vivant dans des lieux isolés. Des programmes locaux contribuent à intégrer le projet original pour développer les équipements qui donnent accès à l'Internet et aux TIC.

Produits:

- Un document et une présentation power point sur le diagnostic au niveau NUTS 4.
- Un document présentant les qualités requises pour un bon Centre de Ressource pour les Femmes en milieu montagnard.
- Un document sur les difficultés spécifiques des femmes démarrant une activité, spécialement en territoire rural.
- Une contribution sur les difficultés spécifiques des femmes en milieu rural.
- Promotion de la communication par la traduction des outils disponibles en anglais (guide des meilleures pratiques etc.).
- Sites web.

4.2 FORMATION DE FORMATEURS - DÉVELOPPEMENT D'UN MODULE DE FORMATION DESTINÉ AUX ACTEURS LOCAUX (CONSEILLERS, ÉLUS) - AUTRICHE

Partenaire Responsable: Frau & Arbeit

Partenaires impliqués: Tous les partenaires du projet ont été impliqués dans le développement et l'évaluation du module de formation.

Organismes externes impliqués:

Environ 70 experts et bénéficiaires finaux (hommes et femmes) au niveau local/régional ont été impliqués dans le développement du module de formation (recherche de cadre de travail spécifique et de besoins). 28 conseillers et chefs de projet ont participé à la formation. Environ 60 membres des trois réseaux des territoires de montagne de Salzburg ont été régulièrement informés des activités.

Objectif:

Proposer une formation continue pour les conseillers et chefs de projets confrontés aux questions de femmes et travail dans les régions montagneuses de Salzburg.

Activités développées:

Création et animation d'un réseau régional de femmes travaillant dans le champ des questions des femmes en milieu rural (réunion, activités communes, échanges d'information).

- Interviews et tables ronde avec des hommes et des femmes experts et bénéficiaires finaux dans les différentes régions de montagnes.
- Définition et conception d'un module de formation

pour les conseillers et chef de projets:

- 6 ateliers d'une journée sur les questions suivantes :
 - La dimension politique de la question des femmes comme toile de fond à l'activité de conseil.
 - Travail de motivation en zone rurale.
 - Crevé ? Comment puis-je, en tant que conseiller, prendre soin de moi-même ?
 - La négociation: comment les sceptiques deviennent des alliés ?
 - Un revenu sûr - l'autodétermination.
 - Réflexions finales et idées pour le futur.
- Evaluation et discussion avec les partenaires transnationaux.
- Atelier supplémentaire avec un expert en relations économiques et sociales des questions des femmes ouvert à tous les participants des modules de formation et aux autres partenaires du réseau.

Résultats et impact sur le territoire de référence:

Le réseau d'acteurs sur les questions des femmes a élargi le savoir des opérateurs sur les ressources dans le contexte local/régional. Des contacts personnels ont amélioré la coopération et les services pour les bénéficiaires finaux. De plus le réseau renforce l'identité des opérateurs vis-à-vis des opérateurs sceptiques (internes ou externes).

Le module de formation a amélioré l'identité des opérateurs au niveau régional et suscité une prise de conscience de la valeur socio-politique de leur travail. Ils ont reçu des informations de fond sur le plan juridique, politique et économique. Ils ont échangé des méthodes et des outils et - grâce au large éventail de formateurs impliqués - ont reçu de nouvelles impulsions pour leur travail.

Voici les critères principaux pour un conseil judicieux des femmes en milieu montagnard, issus de discussions avec les partenaires internationaux

du projet:

- Très bonne connaissance du cadre et des conditions juridiques et financières;
- Connaissance de la situation spécifique du territoire (marché du travail, garde d'enfant, transport, formation professionnelle etc.);
- Qualité de communication et finesse psychologique;
- Coopération avec les institutions locales;
- Conscience des problèmes politiques affectant les femmes;
- Assumer ses propres rôles et objectifs en tant que conseiller;
- Renforcer les femmes dans les territoires alpins (mais pas agir à leur place);
- Travailler en réseau avec les acteurs régionaux importants;
- Continuité et persévérance.

4.3 DÉVELOPPEMENT D'UN RÉSEAU DE PROMOTION DE L'EMPLOI DES FEMMES ET DE LA CRÉATION D'ENTREPRISE PAR DES FEMMES – ITALIE – LECCO

Partenaire Responsable: Province de Lecco

Partenaires avec des responsabilités spécifiques et organismes extérieurs impliqués:

La mise en oeuvre de l'Action Pilote WP9 Italie-Lecco était étroitement liée à l'autre série de travaux transnationaux et aux actions pilotes menées sur les territoires des autres partenaires. La structure d'organisation retenue fût la suivante: Barbara Funghini, chef de projet et son équipe ont coopéré avec un groupe composé de personnes issues des départements Emploi et formation professionnelle et Tourisme et activités économiques de la Province de Lecco, du Centre de Ressource pour les Femmes de "S. Maria del Lavello", ainsi que du Comité technique des partenaires sociaux, les communautés de montagne, la Chambre de commerce, la Fondation du Monastère de "S. Maria del Lavello", le Président de la commission pour l'égalité des chances et le Conseiller provincial pour l'égalité des chances. OmniaLanguage s.r.l. a conduit l'activité d'information et de conseil offerte aux femmes au sein du Centre de ressource, pour le compte de la Province de Lecco.

Objectifs:

Contexte socio-économique: la Province de Lecco compte environ 310 000 habitants (dont 158000 femmes) qui vivent dans 90 petites et très petites villes. La Province est caractérisée par un dynamisme économique basé sur de petites industries. Bien que dynamique dans sa manière de faire face aux défis

économiques, le territoire provincial de Lecco a des difficultés à améliorer les ressources des femmes.

Egalité des chances et développement local: les principaux facteurs sont une faible participation des femmes au marché du travail (en particulier les femmes sans qualifications, celles qui cherchent leur premier travail ou celles qui reviennent après un congé de maternité) et une faiblesse économique et sociale de l'espace alpin, liée à un marché du travail limité, au manque de services et au risque de dépopulation.

Principal objectif de l'action pilote locale: combiner promotion de l'égalité des chances et développement socio-économique local, en augmentant le taux d'emploi des femmes, en promouvant de nouvelles opportunités de travail, spécialement dans l'espace alpin. En particulier:

- Aller plus loin dans le développement d'un réseau local pour l'emploi et se concentrer sur les besoins de travail des femmes à travers l'implication de femmes élus dans les processus de décision
- Augmenter le taux d'emploi des femmes dans les zones de montagne en planifiant et conduisant la mise en place de nouvelles activités dans des champs émergents (en particulier le secteur touristique);
- Promouvoir en encourageant l'active participation des femmes au développement économique local, en particulier à travers le Centre de Ressource du Monastère de "S. Maria del Lavello".

Activités développées:

L'Action Pilote est composée en deux actions séparées, à savoir *Organisation d'un système territorial visant le développement des services de l'emploi dans une perspective de genre* et *Promotion de l'emploi des femmes dans l'espace alpin*.

Action 1 - Organisation d'un système territorial visant le développement des services de l'emploi dans une perspective de genre

Cette action a été mise en oeuvre à travers deux activités différentes, *Action territoriale Egalité des chances* et *Développement du Centre de Ressource pour les Femmes du Monastère "S. Maria del Lavello"*, afin de distinguer deux cibles spécifiques de l'action (les partenaires sociaux et les organismes publics d'une part, les femmes vivant dans la Province de Lecco d'autre part).

Action 1a - Action territoriale Egalité des chances

Cette action a été menée à bien en activant plusieurs organismes du territoire principal et en prenant en considération un certain nombre de problématiques étroitement liées au marché du travail et aux services d'accueil et d'information s'adressant aux femmes déjà existant sur le territoire. Après l'identification de quelques sujets macro concernant l'égalité des chances pendant la réunion avec les associations locales de femmes et les Centres de Ressource, des entretiens visant à enquêter sur les besoins des femmes quant aux services des Centres de Ressource pour les Femmes ont été menés en utilisant un questionnaire conçu dans le cadre de WP11.

Grâce à la coopération du Centre Ressource pour les Femmes, deux cours de formation spécifique et conseil ont été proposés, s'adressant aux femmes recherchant un travail après un congé de maternité ou un changement lié à des difficultés financières de l'entreprise. Cette action a été menée en planifiant et développant un portail d'information, par exemple un outil spécifique pour les femmes agissant comme vecteur de l'égalité des chances.

Action 1b - Développement du Centre de Ressource du Monastère de "S. Maria del Lavello"

Grâce à la définition d'outils spécifiques pour la

promotion du Centre Ressource pour les Femmes et à une carte d'information collectant les informations personnelles utiles aux opérateurs du centre de ressource, celui-ci a été capable d'offrir des services d'accueil, d'information et de conseil qui ont encore renforcé sa préoccupation principale, à savoir la mise en réseau qui fait que toutes ces ressources (information, contact, compétences, stratégies de communication) sont à la disposition des organisations de femmes et des bénéficiaires finales. De septembre 2004 à décembre 2005, plus de 200 femmes ont été touchées dans des activités d'information, et environ 100 dans les activités d'accompagnement.

Action 2 - Promotion de l'emploi des femmes dans l'espace alpin

Des institutions locales (en particulier la communauté de montagne de Valsassina) se sont engagées dans des activités spécifiques promouvant l'entrepreneuriat des femmes dans le secteur du tourisme et leur intégration dans le réseau des opérateurs touristiques, favorisant ainsi le développement local. Les activités se sont centrées sur des champs spécifiques où l'initiative des femmes est perçue comme un facteur de développement, par exemple le secteur touristique de l'espace alpin, à travers l'amélioration de certains profils professionnels (guide touristique) et la promotion des activités d'hébergement (chambres et tables d'hôtes). En particulier, 6 réunions de formation ont été menées avec une cinquantaine de femmes intéressées par la création de chambres et tables d'hôtes, suivies par l'accompagnement particulier et l'assistance technique à une dizaine de femmes, et par le renforcement du réseau par 14 guides touristiques travaillant dans la Province de Lecco, avec l'objectif de se relier au système touristique local.

Résultats et impact sur le territoire de référence:

Les résultats suivants concernent le développement

économique local:

- Définition des critères, recommandations et outils spécifiques pour l'adoption d'une stratégie partagée par les différents acteurs du projet
- Renforcement et développement des outils et ressources qui favorisent la participation des femmes dans les processus de développement locaux, à travers des actions de formation, d'échanges de savoirs avec les territoires impliqués dans le projet.
- Mise en oeuvre d'une action d'intégrant du genre au sein de différents départements de l'Administration Provinciale de Lecco.
- Mise en place de bases pour la suite des activités, après clôture du projet.

Les résultats suivants ont été obtenu grâce à l'implication directe des femmes vivant sur le territoire provincial:

- Planification et développement d'un portail d'information, outil spécifique pour les femmes agissant comme vecteur d'égalité des chances.
- Mise en oeuvre d'activités d'information (impliquant environ 200 femmes) et d'activités d'accompagnement (impliquant plus de 100 femmes sans emploi).
- Planification et démarrage de deux cours spécifiques: formation et accompagnement s'adressant à une vingtaine de femmes en recherche d'emploi suite à un congé de maternité ou un licenciement.
- Promotion de l'entrepreneuriat féminin dans la zone montagnarde de la Province de Lecco, à travers la participation de 64 femmes à des actions touristiques expérimentales.

Sur le territoire alpin, les activités pour le développement de l'entrepreneuriat des femmes ont permis la création de 7 gîtes/chambres d'hôtes et la mise en réseau de 9 guides touristiques locaux avec le secteur du tourisme environnemental et culturel.

4.4 UN MODÈLE DE «CENTRE RESSOURCE VIRTUEL POUR PROMOUVOIR LA PARTICIPATION DES FEMMES AU DÉVELOPPEMENT LOCAL» - ITALIE -TRENTO

Partenaire responsable: Province Autonome de Trento

Partenaires avec des responsabilités spécifiques et organismes extérieurs impliqués:

La mise en oeuvre de l'action pilote a été rendue possible grâce au groupe pilote, un groupe de travail interactif composé d'opérateurs locaux de la Province de Trento. Le groupe s'est activement engagé dans la construction d'un Centre Ressource Virtuel pour les Femmes ("Centro Risorse Pari Opportunità") comme acteur de contrôle et de supervision du projet.

Objectifs:

1. Planifier, créer et expérimenter un modèle de centre ressource virtuel (un site web intelligent).
2. Mettre en place un groupe de travail avec des partenaires transnationaux pour échanger et imaginer ce que pourrait/doit être un centre ressource pour les femmes (en se basant sur les expériences de chacun).
3. Créer une base de données statistiques disponibles sur les conditions des femmes (un observatoire).
4. Proposer des modules de formation en ligne.
5. Proposer l'information, la diffusion et l'évaluation des premiers résultats de l'action pilote de manière à vérifier les possibilités de transfert du modèle.
6. Diffuser le modèle du Centro Risorse Pari Opportunità, en publiant des recommandations.

Activités développées:

1. Ouverture du Centro Risorse Pari Opportunità;
2. Mise en place de l'action pilote;

3. Echanges d'idées (brainstorming): tous les partenaires du projets et membre du groupe pilote ont dû remplir une grille appelée «registre des services idéaux», mettant en avant les caractéristiques des services qu'un centre de ressource pour les femmes idéal devrait fournir, au regard de: l'utilité des services dans leurs propres expériences, le profil-type des bénéficiaires (femmes et/ou acteurs locaux), les forces et faiblesses de leurs propres services;
4. Mise en service de la base de données sur les conditions des femmes;
5. Mise en place des modules de formation en ligne;
6. Publication des recommandations.

Résultats et impact sur le territoire de référence :

Création d'un réseau permanent auprès et au sein des institutions locales et régionales, ayant pour objectif la promotion de la participation des femmes aux processus de développement local.

Produits:

- Le site web intelligent "Centro Risorse Pari Opportunità" (www.pariopportunita.provincia.tn.it);
- Les recommandations de l'action pilote (en anglais et en italien);
- Tenue du premier séminaire transnational concernant l'action pilote (Rovereto, présentation publique du projet).

CHAPITRE 5

MODÈLES INTÉGRANT LE GENRE

Ici les activités se partagent en deux activités principales. La première concerne la «*Collecte et le transfert de modèles intégrant le genre*». La seconde est relative à «*L'information qualitative: femmes et centres de ressource pour les femmes*».

Partenaire responsable:

Province Autonome de Trento, responsable de la coordination d'ensemble.

5.1 COLLECTE ET TRANSFERT DE «MODÈLES INTÉGRANT LE GENRE»

Partenaires impliqués:

Le Centro di Iniziativa Europea (CdIE) soc. coop. a conduit l'activité, avec la collaboration de la Province de Turin et de S. & T. pour la phase préparatoire et de mise en oeuvre. Tous les partenaires ont participé à l'identification de bonnes pratiques.

Objectifs:

- Proposer des modèles intégrant le genre à mettre en oeuvre au même niveau d'intervention que celui des partenaires du projet (intégration horizontale), avec un objectif de transfert des pratiques au sein de l'Espace Alpin.
- Promouvoir la participation active de tous les partenaires dans l'identification des facteurs contribuant au succès et à l'échec des initiatives intégrant le genre, en commençant par l'analyse des bonnes pratiques déjà expérimentées.
- Capitaliser les résultats de cette activité, et les

opinions exprimées par les femmes dans les enquêtes qualitatives (décrites dans les pages suivantes), en vue de promouvoir des changements, sur la base du genre, dans les processus de prise de décision au niveau local et régional (intégration verticale).

Activités développées:

- Sélection, analyse et comparaison de quelques pratiques intégrant le genre conduites dans la Province de Turin, à travers la constitution d'un document de travail.
- Collecte d'exemples de bonnes pratiques auprès des partenaires du projet et constitution d'un catalogue commenté.
- Séminaire transnational: séminaire de formation et comparaison, Turin (décembre 2004), séminaire de diffusion transnationale, Trento (novembre 2005).

Résultats et impact sur le territoire de référence:

L'analyse des bonnes pratiques faisant référence à l'intégration du genre a conduit au besoin de créer une relation de synergie entre les projets mis en oeuvre et l'intégration du genre dans les processus de décisions et dans la planification du développement local. Alors que les régulations pour la planification des Fonds Structurels sont en révision, avec pour conséquence la réduction ou le changement des ressources européennes dédiées au développement de l'égalité des chances, les processus intégrant le genre prennent une importance cruciale, de même qu'il devient essentiel de se saisir des responsabilités et des politiques au niveau local.

Produits:

Le catalogue d'outils et de bonnes pratiques "Intégration du genre. Outils transférable et indicateurs de succès", disponible en anglais et en italien, en format électronique.

5.2 ENQUÊTE QUALITATIVE: «LES FEMMES ET LES CENTRES DE RESSOURCE POUR LES FEMMES»

A. LES CAS DE LOMBARDIE, TRENTO, SALZBURG AND OBALNO-KRAŠKA”

Partenaire responsable de l'activité A: Région Lombardie

Partenaires impliqués:

La Region Lombardie - UOC Pari Opportunità (Unité pour l'égalité des chance), en coopération avec le IReR (Regional Research Institute), a coordonné un groupe de travail transnational dont l'objectif était de développer des actions contribuant à identifier les besoins et les attentes des femmes quant aux activités des Centres de Ressource pour les Femmes dans les territoires impliqués (Région Lombardie, Province de Trento, Slovénie, Autriche). Cela a été accompli par le biais d'une enquête intitulée «Services et ressources pour promouvoir l'emploi des femmes» qui analysait des données relatives à un échantillon de femmes, au moyen d'un questionnaire qui exigeait la participation active des partenaires impliqués: Frau und Arbeit, RRC Koper, Province Autonome de Trento, Région Lombardie.

Organismes extérieurs impliqués:

Les centres locaux suivants présents sur le territoire de la Région Lombardie ont participé au projet: Lecco, San Donato Milanese, Peschiera Borromeo, Voghera, Varzi, Vimercate, Concesio.

Objectifs :

- Esquisser le profil sociologique des femmes résidant sur le territoire: comportements, opinions, attentes et besoins;
- Enquêter sur les demandes des femmes en matière de services, en particulier vis-à-vis des centres de ressource (pour le ciblage de services spécifiques) sur chaque territoire;
- Impliquer les opérateurs des centres locaux et leur

fournir un outil essentiel pour la compréhension des exigences des femmes (le questionnaire);

- Contribuer à la conception de modèles transférables en matière d'intégration du genre.

Activités développées:

- Définition de l'échantillon;
- Conception, test, révision et traduction du questionnaire;
- Consignes pour les enquêteurs;
- Formation et supervision des enquêteurs;
- Remplissage de 337 questionnaires sur quatre territoires (Lombardie, Trento, Autriche, Slovénie);
- Entrée et gestion des données;
- Analyses des données.

Résultats et impact sur le territoire de référence:

- Implication des opérateurs des centres locaux dans la conception du questionnaire et la conduite des entretiens, comme moyen de leur faire prendre pleinement conscience des besoins et attentes spécifiques des femmes sur le territoire;
- Fournir aux opérateurs un questionnaire très simple pour les femmes, avec les recommandations nécessaires pour qu'ils puissent l'utiliser eux-mêmes dans le futur;
- La recherche a mis en lumière les différences culturelles significatives caractéristiques de chaque territoire. Cette différenciation se retrouve à la fois dans la perception des contextes et dans les valeurs relatives à la famille, au travail, à l'égalité des sexes et au rôle des femmes dans la société. Concernant l'aboutissement de la recherche, à savoir les besoins et attentes en matière de services pour les femmes, les réponses à l'enquête étaient définitivement positives et ont fournies une information utile pour définir des politiques ciblées. Les femmes n'étaient pas toujours informées de l'existence des centres de ressource, mais une opinion réitérée, nettement positive a émergé. Des suggestions ont aussi été faites, relatives au type d'offre à développer ou consolider.

Produits :

- Questionnaire et instruction de remplissage;
- Présentations de formation;
- Données statistiques;
- Un rapport provisoire par pays ;
- Rapport de recherche (en anglais et en italien).

B. LE CAS DE LA VALLE MAGGIA DANS LE CANTON DE TICINO

Partenaire responsable de l'activité B:

Laboratorio di Ingegneria della Formazione e Innovazione - Università della Svizzera Italiana (LIFI)

Partenaires impliqués:

La recherche a été menée par le LIFI, Laboratorio di Ingegneria della Formazione e Innovazione - Università della Svizzera Italiana (USI), avec la contribution de MovingAlps (Identité et développement des villages du sud de l'Arc Alpin), l'équipe de Percorso Arianna, et le bureau Cantonal des Statistiques (USTAT).

La recherche menée par le LIFI est une étude qualitative poussée sur le thème "Équipements et ressources pour dynamiser l'emploi des femmes. Besoins et attentes sur le territoire".

Objectifs:

Les objectifs de la recherche étaient de:

- Fournir des indications sur la condition des femmes avec enfants sur un territoire du sud de l'Arc Alpin suisse (la Valle Maggia), avec une attention spéciale au thème de la réconciliation du travail et de la famille, et à une possible attente en matière de services ou équipements spécifiques pour les femmes;
- En second, il s'agissait d'évaluer les aspects relatifs à la volonté des femmes d'utiliser les technologies d'information et de communication et les moyens de communication par ordinateurs dans la mesure où l'accès au matériel informatique et de formation est concerné.

Activités développées:

Des entretiens qualitatifs individuels ont été menés auprès de 24 femmes résidant sur quatre territoires différents de la Valle Maggia, âgées de 20 à 55 ans, et des mères d'enfants d'âge scolaire ou pré-scolaire.

Cette phase a été précédée par le rassemblement des informations sur la situation du territoire (documents, réunions et entretiens avec des personnes considérées comme interlocuteurs clés). Les entretiens ont été intégralement retranscrits puis analysés de manière transversale.

Résultats et impact sur le territoire de référence:

En termes de condition sociale et professionnelle des femmes, l'étude a confirmé l'existence d'un facteur «montagnard» typique, avec des différences liées au lieu de vie (proche ou loin des centres urbains), au manque de travail dans la vallée, à la difficulté de déplacement et au manque d'équipements pour les enfants en dessous de l'âge scolaire. Ces problèmes ont un effet négatif sur les possibilités pour les femmes d'obtenir un travail, alors qu'elles doivent faire face à la réconciliation du travail et de la famille. De plus, plusieurs éléments culturels, qui ont tendance à accentuer la valeur du travail d'éducation et du fait d'élever ses enfants sont apparus dans l'étude. La conséquence est souvent l'abandon par les femmes de la recherche d'un emploi rémunéré (en l'absence de besoin économique urgent). Elles s'engagent à la place dans des activités bénévoles actives. Aujourd'hui dans la Valle Maggia, il n'y a pas de services spécifiques et d'équipements qui pourraient être assimilés à ce que sont les Centres de Ressource pour les Femmes dans les autres pays partenaires de WOMEN-ALPnet. L'attitude des femmes interrogées varie, en termes de fonctions et de caractéristiques des centres et de possible bénéfice personnel.

Produits:

Les éléments suivants devraient être pris en compte dans les mesures ou projets futurs qui viseraient à faciliter l'accès des femmes au travail:

- Rapport de recherche (en Italien).
- Exposé des thèmes les plus pertinents issus des entretiens (instrument d'enquête potentiellement transférables à d'autres réalités).
- Présentation papier: formation pour l'entretien qualitatif dans la Valle Maggia.
- Présentations: Lugano Avril '05; Koper Mars '05; Caverigno Septembre '05; Trento Novembre '05.

CHAPITRE 6

CONCLUSIONI E PROSPETTIVE PER IL FUTURO

WOMEN-ALPnet, le projet de coopération entre régions de l'Espace Alpin financé par le programme Interreg 111B, dont les principaux produits et résultats ont été présentés dans cette brochure, est sur le point de se terminer.

Cela a représenté deux années d'intense collaboration (2004-2005), précédées par des mois de préparation qui ont vu l'engagement de 10 organismes différents - institutions publiques locales et régionales, organisations privées et ONG, universités et agences de développement - de 5 pays européens travaillant ensemble vers un but commun: promouvoir la participation des femmes aux processus de développement économique locaux, contribuer à un développement plus durable et plus équilibré des territoires de l'Espace Alpin, même dans les zones les plus reculées.

Les objectifs initiaux ont-ils été atteints? Toutes les actions et produits initialement identifiés ont été accomplis: la collecte et l'analyse de données, la création d'outils d'indicateurs de "transférabilité", la tenue de conférences et séminaires thématiques transnationaux, des visites d'études multilatérales, la mise en œuvre d'outils de communication entre partenaires, des actions territoriales innovantes pour promouvoir la participation des femmes à la vie économique et sociale, les enquêtes destinées aux femmes. Tout ceci a largement contribué à approfondir le réseau de savoirs et à développer l'échange d'expertise parmi ceux qui planifient (les décideurs publics) et qui gèrent (les opérateurs et les conseillers) les centres de ressource pour les femmes dans l'Espace Alpin, remplissant ainsi un autre objectif important du projet.

De ce point de vue, l'expérience consistant à préparer, gérer et participer à un projet de réseau transnational co-financé par des fonds européens a représenté, y compris dans le cas de WOMEN-ALPnet une belle opportunité d'apprentissage et de changement. C'était aussi un défi permanent, en termes d'organisation, d'administration, de relations et de langues.

Nous sommes conscients qu'il n'est pas facile pour nous, à ce jour, de mesurer les effets et d'anticiper les impacts à long terme du projet sur les territoires et les personnes engagés. Il est tout aussi difficile, dans une perspective de mutation et de réduction des fonds nationaux et européens, d'évaluer comment continuer de développer et soutenir au mieux les actions de promotion de participation des femmes à la vie économique locale dans les prochaines années.

C'est pourquoi nous pensons que les centres de ressource pour les femmes de l'Espace Alpin vont devoir investir le travail en réseau et rester déterminés dans leur approche d'intégration du genre, au niveau local comme aux niveaux régional et transnational.

Comme WOMEN-ALPnet l'a prouvé, une bonne collaboration en réseau au niveau local et régional peut être d'autant plus efficace et durable qu'elle fait le lien avec les initiatives transnationales intervenant dans des contextes similaires.

En outre, comme l'un de nous l'a dit: «l'échange avec d'autres régions alpines nous a permis d'élargir nos visions et d'ouvrir de nouvelles perspectives, à travers et au-delà les montagnes».

CONTACTS

PARTENAIRE PILOTE

Provincia di Lecco - Italy

Piazza Lega Lombarda 4

23900 Lecco

Personne de référence: Barbara Funghini

e-mail: info.womenalpnet@provincia.lecco.it

website: www.provincia.lecco.it

AUTRICHE

Initiative Frau und Arbeit

Franz-Josef-Str. 16

5020 Salzburg

Personne de référence: Andrea Huemer

e-mail: a.huemer@frau-und-arbeit.at

website: www.frau-und-arbeit.at

FRANCE

Union Régionale des Associations Centre d'Information pour les Femmes et les Familles (URACIFF)

18 Place Tolozan

69001 Lyon

Personne de référence: Josette Casse

e-mail: dir-cidf38@wanadoo.fr

website: www.uraciff.org

ITALIE

Centro di Iniziativa Europea soc. coop.

Via Poerio 39

20129 Milano

Personne de référence: Marisa Marini

e-mail: mmarini@cdiecoop.it

website: www.cdiecoop.it

Provincia Autonoma di Trento

Dipartimento Istruzione - Unità Organizzativa pari

Opportunità

Via XXIV Maggio 2

38100 Trento

Personne de référence: Lucia Trettel

e-mail: lucia.trettel@provincia.tn.it

website: www.pariopportunita.provincia.tn.it

Provincia di Torino

Servizio Pari Opportunità e Politiche dei Tempi

Via Maria Vittoria 12

10123 Torino

Personne de référence: Laura Vinassa/Francesca Carena

e-mail: laura.vinassa@provincia.torino.it;

francesca.carena@provincia.torino.it

website: www.provincia.torino.it

Regione Lombardia

U.O.C. Pari Opportunità, Conciliazione dei tempi, Sviluppo locale

Via Fabio Filzi 22

20124 Milano

Personne de référence: Marilena La Fratta

e-mail: marilena_lafratta@regione.lombardia.it

website: www.politichefemminili.regione.lombardia.it

S.è T. soc. coop.

Via Matteo Pescatore 2

10124 Torino

Personne de référence: Valeria Siliquini/Paola Gargano

e-mail: v.siliquini@setinweb.it; p.gargano@setinweb.it

website: www.setinweb.it

SLOVENIE

Regionalni Razvojni Center Koper

Regional Development Centre Koper

Župančičeva Ulica 18

6000 Koper

Personne de référence: Vlasta Starc/Kristina Falatov

e-mail: info@rrc-kp.si; kristina.falatov@rrc-kp.si

website: www.rrc-kp.si

SUISSE

Laboratorio di Ingegneria della Formazione e Innovazione (LIFI)

Università della Svizzera Italiana - Istituto di

Comunicazione e Formazione

via Buffi 13

6900 Lugano

Personne de référence: Giuliana Messi

e-mail: giuliana.messi@lu.unisi.ch

website: www.lifi.ch



PARTNERS



Provincia di Lecco
(Partenaire pilote)

AUTRICHE



Initiative Frau und Arbeit

FRANCE



Union Régionale des Associations
Centre d'Information pour les
Femmes et les Familles (URACIFF)

ITALIE



Centro di Iniziativa
Europea soc. coop.



Provincia Autonoma di Trento
Dipartimento Istruzione Unità
Organizzativa Pari Opportunità



Provincia di Torino
Servizio Pari Opportunità
e Politiche dei Tempi



Regione Lombardia
U.O.C. Pari Opportunità,
Conciliazione dei tempi,
Sviluppo locale



S. & T. soc. coop.

SLOVENIE



Regionalni Razvojni Center Koper

SUISSE



Laboratorio di Ingegneria
della Formazione e
Innovazione (LIFI) Università della
Svizzera Italiana, Istituto
Comunicazione e Formazione